

ASSOCIATION ENDANGERED SPECIES INTERNATIONAL CONGO- ESI CONGO

# RAPPORT ANNUEL 2021





**RAPPORT ANNUEL 2021**

**CRÉDIT IMAGE PREMIÈRE DE COUVERTURE :**  
**VUE AÉRIENNE DE LA FORET DU MAYOMBE, DISTRICT DE KAKAMOEKA**  
**© ESI CONGO**

# SOMMAIRE

<b>I. FICHE D'IDENTITE ESI CONGO</b>	<b>P 1</b>
<b>II. NOTRE ZONE DE PROJET</b>	<b>P 2</b>
<b>III. NOTRE EQUIPE</b>	<b>P 3</b>
<b>IV. NOTRE RESEAU</b>	<b>P 4</b>
<b>V. LES REALISATION DE 2021</b>	<b>P 5</b>
V. 1. QUELQUES CHIFFRES	P 5
V. 2. RECHERCHE SCIENTIFIQUE	P 6
V. 3. SENSIBILISATION / EDUCATION A L'ENVIRONNEMENT	P 7
V. 4. APPUI AU DEVELOPEMENT COMMUNAUTAIRE	P 8
V. 5. ACCOMPAGNEMENT A LA CREATION DE L'AIRE PROTEGEE DE NTOMBO: MISE EN OEUVRE DE L'IMET	P 9
V.6. DIFFUSION ET REPLICABILITE	P 10
V.7. DIMENSION SOUS-REGIONALE ET INTERNATIONALE	P 11
<b>VI. COMMUNICATION ET VISIBILITE</b>	<b>P 12</b>
<b>VII. NOS PARTENAIRES</b>	<b>P 13</b>

# I. FICHE D'IDENTITE ESI CONGO

A travers la mise en œuvre du projet gorilles et chimpanzés de Kakamoeka, notre association vise à réduire la pression des activités humaines sur les espèces et les écosystèmes, en ciblant deux espèces-parapluie : le gorille des plaines de l'ouest et le chimpanzé. Ces 2 grands singes emblématiques font bénéficier à toute la biodiversité locale de cette dynamique de conservation. De 2008 à 2021, à l'intérieur du district de Kakamoeka 6 villages du corridor écologique notamment Loaka, Sexo, Bounголо, Magne, Ndinga, et Mfilou, ainsi qu'une vingtaine de villages dans la concession forestière de Ntombo ont bénéficié du projet.

Pays  
République du Congo

Secteur d'activités  
Environnement et développement durable

Année de création  
2009

Siège social  
Pointe-Noire

Association de droit congolais loi 1901,  
fondée en République du Congo, Récépissé  
Préfectoral 005/MID/DK/SG/DDSP/SR  
(Département du Kouilou)

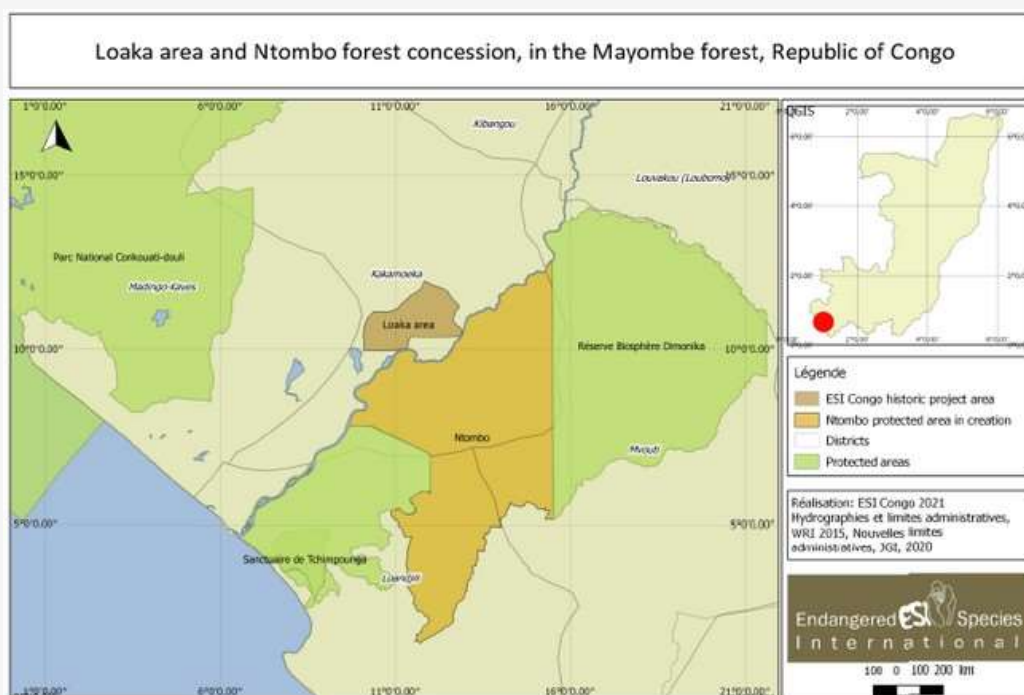
Notre vision  
Une société Congolaise consciente de la  
richesse de son patrimoine environnemental,  
en prend soin et la valorise pour améliorer ses  
conditions de vie.

Notre mission  
Contribuer à la préservation de la biodiversité  
avec les populations par l'encouragement de  
leurs initiatives locales, le renforcement de  
leurs capacités et une meilleure connaissance  
des milieux pour qu'elles puissent vivre en  
adéquation avec leur environnement.

**NOUS PORTONS UN  
PROJET DE  
CONSERVATION CENTRÉ  
SUR LES ESPÈCES  
MENACÉES, AVEC UN  
FOCUS SUR LES GRANDS  
SINGES DANS LE  
DISTRICT  
DE KAKAMOEKA**



## II. NOTRE ZONE DE PROJET



Le district de Kakamoeka est situé au sud-ouest de la République du Congo, au cœur de la forêt du Mayombe, à 150 km de Pointe-Noire, capitale économique du pays. La zone de projet fait partie du paysage Mayumba-Gamba-Conkouati, désigné comme un des 12 paysages prioritaires des forêts du bassin du Congo par le Programme Sous Régional d'Afrique Centrale de l'US AID pour l'environnement (CARPE).

Localisée au carrefour de trois Aires Protégées qui y existent à savoir : le parc naturel de Conkouati-Douli (PCND), la réserve de biosphère de Dimonika (RBD) et la réserve naturelle de Tchimpounga (RNT), cette zone charnière assure la connectivité entre ces différents habitats et constitue un passage de migration pour certaines espèces. Le district de Kakamoeka abrite de nombreuses espèces en danger, parmi lesquelles le gorille des plaines de l'ouest (*Gorilla gorilla gorilla*), le chimpanzé commun (*Pan troglodytes troglodytes*) ou encore l'éléphant de forêt (*Loxodonta africanus cyclotis*) classés respectivement en danger critique d'extinction, en danger d'extinction et en danger critique d'extinction sur la liste rouge de l'Union Internationale pour la Conservation de la Nature (UICN).

L'effort de conservation est concentré à deux échelles à l'intérieur du territoire de Kakamoeka, particulièrement sous pression. Il s'agit de la concession forestière de Ntombo en cours de classement en réserve forestière et des forêts de la zone de Loaka intégrées au corridor écologique 1 entre le PCND et la nouvelle Aire Protégée de Ntombo. Ces deux zones écologiques rendent des services environnementaux majeurs et fournissent les moyens de subsistance aux communautés riveraines.

# III. NOTRE EQUIPE

## CONSEIL D'ADMINISTRATION



**JULIA LIGNERES**  
PRESIDENTE



**JONAS LAMADIEU**  
TRESORIER



**BAPTISTE LAURENT**  
SECRETAIRE

## DIRECTION



**GUILLAUME TATI**  
DIRECTEUR



**SIHAM BENMAMAR**  
ASSITANTE DE  
COORDINATION



**NOE MABIALA**  
CONSEILLER TECHNIQUE

## PÔLE COMPTABILITÉ ET FINANCES



**CHRISTELLE NGALA**  
ASSITANTE COMPTABLE,  
LOGISTIQUE ET FINANCIERE



**FRED BIKOUKOU**  
RESPONSABLE FINANCIER

## PÔLE APPUI AU DEVELOPPEMENT COMMUNAUTAIRE



**MOLLY KIVOUTIKI**  
CHARGEES DES PROJETS DE  
RESILIENCE COMMUNAUTAIRE

## PÔLE COMMUNICATION / PARTENARIAT



**COLINE GOBE**  
CHARGEES DE PARTENARIAT



**JESSICA BOZOKA**  
ASSISTANTE DE  
COMMUNICATION ET  
MARKETING

## PÔLE RECHERCHE SCIENTIFIQUE



**JULIA HEGEDUS**  
CHARGEES DE  
DEVELOPPEMENT DE LA  
PEPINIERE CENTRALE

## IV. NOTRE RÉSEAU

**ESI Congo est une association locale congolaise gravitant dans le Réseau ESI, qui est à la fois une identité et un réseau de partenaires à l'international issus d'une même matrice.**

Pierre Fidenci, chercheur résidant aux Etats-Unis, est à la base de cette dynamique avec la création en 2004 de l'association Endangered Species International à San Francisco avec la mission de préserver les espèces menacées d'extinction. Aujourd'hui, ESI San Francisco, ESI France et ESI Congo collaborent en partenaires autonomes et indépendants mais solidaires et partageant le même idéal de conservation à l'échelle planétaire.

**Un soutien stratégique, technique et financier fort de ce réseau solidaire.**

ESI Congo peut compter sur un appui stratégique pour mener à bien ses activités sur le terrain grâce à son CA actif, sur l'expertise scientifique de Yannick et Pierre, l'expertise financière et comptable de Maylis et d'Olivier, l'accompagnement technique et moral de Julia et Isabelle ainsi que des soutiens techniques ponctuels, des idées et des conseils avisés de plusieurs volontaires et bénévoles.

### EQUIPE ESI FRANCE



**ISABELLE DE MONTRICHARD**

PRÉSIDENTE  
CONSULTANTE EN INGÉNIERIE  
DU TOURISME



**MAYLIS BORELLI**

TRESORIERE  
CONSULTANTE ENVIRONNEMENT



**LOIC BOUSQUET**

GESTIONNAIRE RETRAITE



**YANNICK CHAVAL**  
CHEF DE PROJET « ATELIER

CHIPS »  
TECHNICIEN INRA



**OLIVIER BONNIOL**

BENEVOLE  
EXPERT COMPTABLE

### EQUIPE SAN FRANCISCO/PHILIPPINES



**PIERRE FIDENCI**

PRESIDENT  
ESI SAN FRANCISCO



**MOLVI**

TECHNICIEN ESI



**ANNE**

TECHNICIENNE ESI



---

## V. LES REALISATIONS DE 2021

### V1. QUELQUES CHIFFRES

#### **Sensibilisation/ Education à l'environnement**

**2** SENSIBILISATIONS  
DANS **2** ÉCOLES DIFFÉRENTES  
ONT ÉTÉ MENÉES,  
ENVIRON **70** ÉLÈVES  
ONT PARTICIPÉ À  
CES INTERVENTIONS.

#### **RECHERCHE SCIENTIFIQUE**

- DÉVELOPPEMENT D'1  
PROTOCOLE  
SANITAIRE POUR LUTTER  
CONTRE LES ZOOSES
- **2** MISSIONS DE DIAGNOSTIC  
DES OPPORTUNITÉS  
AULAC KITINA

#### **APPUI AU DEVELOPPEMENT COMMUNAUTAIRE**

- **4** VOYAGES ÉCOTOURISTIQUES  
ORGANISÉS,
- UN SUIVI DE **14** GERMOIRS DE  
PLANTS DE BANANE-PLANTAIN,
- **1** FORMATION EN  
AGROFORESTERIE  
ORGANISÉE,
- **76** KG DE CHIPS PRODUITS  
PAR LES MAMANS  
DU MAYOMBE

#### **ACCOMPAGNEMENT A LA CREATION DE L'AIRE PROTEGEE DE NTOMBO**

- **1** MOU SIGNÉ AVEC LE PCCD
- APPLICATION DE L'OUTIL IMET  
DANS LA CONCESSION  
FORESTIÈRE DE NTOMBO
- **9** LIVRABLES PRODUITS

## V2. RECHERCHE SCIENTIFIQUE

### 1 . Adaptation de notre stratégie d'intervention dans les habitats fauniques.

Dans le contexte de la crise sanitaire mondiale du virus de la COVID-19 et les risques de transmission des zoonoses que cela entraîne, un protocole sanitaire a été développé par l'Alliance pour la Conservation des Grands

Singes en Afrique Centrale (Alliance GSAC) dont ESI Congo est membre-fondateur, en partenariat avec le primatologue Dr. Ekwoge. Le but étant de limiter tout risque de propagation du virus aux espèces animales qui peuvent être particulièrement sensibles, et ce dans les zones de projets des membres de l'Alliance GSAC. Une formation au protocole encadrée par le Dr. Ekwoge a été organisée afin de maîtriser l'utilisation du protocole COVID 19 dans les champs d'action.



PHOTO: FORMATION EN LIGNE DE L'ALLIANCE GSAC AU PROTOCOLE COVID-19

### 2. Identification d'un potentiel d'observation et de recherche ornithologique dans la zone de projet

Lors d'un diagnostic des opportunités réalisées en deux expéditions au lac Kitina, dans la zone de projet, ESI Congo a eu l'occasion d'identifier un potentiel intéressant en ornithologie, notamment d'espèces en voie d'extinction. Sur le plan de la recherche ces missions ont permis de renforcer la base de données des espèces présentes dans la zone de projet. Il est également question de valorisation de cet espace par une approche éco-touristique afin de créer des dividendes socio-économiques à partir de la création d'emplois pour recevoir et guider des visiteurs.

PHOTO: GRIS DU GABON PHOTOGRAPHIE  
DANS LA ZONE DE PROJET,  
COPYRIGHT: KIKI LAWANDA

## V3. EDUCATION A L'ENVIRONNEMENT / SENSIBILISATION



PHOTO: CÉLÉBRATION DE LA JOURNÉE DES DROITS DES FEMMES AVEC LES FEMMES IMPLIQUÉES DANS LES ACTIVITÉS PRO-BIODIVERSITÉ DANS LA ZONE DE PROJET

### 1. Journée du 08 mars dédiée aux droits de la femme.

Chaque année à la date symbolique de la célébration des droits de la Femme, ES I Congo organise une séance de remise de prix dans les établissements scolaires de la zone de projet en partenariat avec le réseau des enseignants locaux et les sponsors de l'événement. Les élèves filles se démarquant par leur implication et rigueur sur les bancs de l'école, se voient doter d'un kit scolaire ainsi que d'un pagnes. Cette cérémonie est accompagnée d'une sensibilisation à la protection de la nature et le rôle de l'éducation dans la sauvegarde de la biodiversité, ce qui permet de créer un lien direct entre la protection de la nature, l'assiduité scolaire, la récompense et le sentiment de fierté que cela génère chez les écoliers.



COLLEGE DE LOAKA

### 2. Journée de l'environnement

Une séance de sensibilisation dans une école primaire a été organisée avec une vingtaine d'enfants pour traiter de l'environnement, la biodiversité, les risques et dangers qu'encourt la forêt en République du Congo. Cette séance a permis à de nouveaux animateurs de passer de la théorie à la pratique en participant au déroulé des échanges et activités ludiques.

## V4. APPUI AU DEVELOPPEMENT COMMUNAUTAIRE

### 1. Appui technique à l'agroforesterie en faveur des producteurs de banane-plantain

A travers le financement de la Fondation Nicolas Hulot (FNH) à l'Alliance pour la Conservation des Grands Singes en Afrique Centrale (Alliance GSAC), ESI Congo, en sa qualité de membre de ce réseau, a bénéficié d'un soutien financier pour appuyer la démarche de promotion de l'agroforesterie initiée depuis 2018 dans la chaîne de valeur des banane-plantain.

Via ce soutien, ESI Congo a engagé un consultant technique expérimenté pour réaliser un diagnostic en vue d'optimiser l'utilisation de l'espace par la polyculture agricole. Après une première séance de formation technique relative à la production des plants agroforestiers organisée fin 2020, s'en est suivie une autre en février 2021 visant à transmettre les techniques de greffage, marcottage et bouturage aux producteurs de la zone de projet.



PHOTO: DECOUVERTE DE SGERMOIRS D'ESI CONGO PAR DES VISITEURS

### 2. Suivi des germoirs de banane-plantain d'ESI Congo

6 germoirs de banane-plantain ont été implantés à Magne, et 8 à Loaka en 2020 dont la commercialisation des plants est à destination prioritairement des groupements pastoraux de Loaka et de Magne accompagnés techniquement par ESI Congo, ayant été dotés du Projet d'appui au Développement de l'Agriculture Commerciale (PDAC). Tout au long de l'année 2021, un suivi des plants a été effectué appuyé par des auxiliaires techniques issus des villages de la zone de projet, et formés par ESI Congo.

### 3. Accompagnement des Mamans du Mayombe

Une réunion technique a été réalisée avec les membres des Mamans du Mayombe afin de recadrer les objectifs et tracer de nouvelles voies pour développer les activités, notamment la diversification des produits.

En 2021, les Mamans du Mayombe ont produit 76 kg de chips de 4 saveurs : sucrée, pimentées, salées, et nature. Les chips se sont vendues par sachets (2,5 kg/sachet) et par paquets de chips (80 g/paquet) dans 8 points de vente et auprès de 14 acheteurs particuliers.

### 4. Reprise de l'écotourisme

Nous avons reçu Akwaba Tour, qui est un tour opérateur congolais, et 6 voyageurs durant 2 jours au CRBE. Le groupe a résidé dans les colodges, et s'est principalement promené dans les villages de Magne et Loaka où des circuits touristiques ont été mis en place avec les communautés locales.

3 autres groupes ont participé au pistage de gorilles des plaines de l'ouest dans la forêt de la zone de Loaka.

## V5. ACCOMPAGNEMENT A LA CREATION DE L' AIRE PROTEGEE DE NTOMBO: MISE EN OEUVRE DE L' IMET

En vue de soutenir le processus de création d'une nouvelle aire protégée dans le district de Kakamoeka, par le classement de la concession forestière de Ntombo, processus piloté par le projet de création du complexe d'aires protégées et corridors Konkouati-Dimonika (PCCD), ESI Congo a bénéficié d'une Petites subventions techniques pour évaluations de BIOPAMA, soutenu financièrement par l'Union Européenne (UE) et l'Organisation des Etats d'Afrique, des Caraïbes et du Pacifique (ACP) pour réaliser le projet « Projet d'évaluation des priorités de gestion de la concession forestière de Ntombo en vue de soutenir la création de la Réserve forestière de Ntombo en République du Congo » durant 5 mois.

Ce projet est basé sur la mise en œuvre du processus d'évaluation IMET (Integrated Management Effectiveness Tool) de la concession forestière de Ntombo et des actions destinées à accroître l'intérêt socio-économique des communautés riveraines pour la création de la nouvelle aire protégée, tout en prenant en compte les leviers essentiels existants pour une valorisation économique durable. L'IMET permet d'analyser l'état de conservation, de fixer les niveaux de référence, et identifier les actions prioritaires pour orienter et optimiser la planification de gestion de la nouvelle aire protégée. Un MoU a été signé avec le PCCD pour officialiser et légitimer le soutien apporté par ESI Congo à la création de la réserve de Ntombo.

**Une série d'action a été réalisé incluant la participation des autorités, communautés locales, secteur privé et autres acteurs du territoire :**

- 1 campagne de sensibilisation à la mise en œuvre du projet et à l'implication des populations de la concession forestière de Ntombo et de sa périphérie,
- 1 cartographie des parties-prenantes de ce projet et des mesures pour atténuer les impacts de la création de la réserve et accompagner les populations locales.
- Evaluation IMET,
- Evaluation de l'efficacité de gestion de la concession forestière de Ntombo en vue de son classement en aire protégée,
- Document de priorités de gestion de la concession forestière de Ntombo,
- Rapport de sensibilisation des parties-prenantes de la concession forestière de Ntombo, Livret de présentation du projet d'appui à la création de l'aire protégée de Ntombo, Etude d'identification des opportunités de
- génération des revenus pour les communautés locales et valorisation durable de la concession forestière de Ntombo,
- Plan d'implication des parties-prenantes dans l'aire protégée de Ntombo,
- Atelier de restitution du processus d'évaluation IMET.



PHOTO DE FAMILLE DURANT L'ATELIER DE RESTITUTION DE L'EVALUATION IMET A LOUVOULOU



PHOTO: SEANCE DE SENSIBILISATION DES COMMUNAUTES LOCALES A L'EVALUATION IMET DANS LA CONCESSION FORESTIERE DE NTOMBO ET SA PERIPHERIE

## V6. DIMENSION SOUS-REGIONALE ET INTERNATIONALE

### 1. Participation de l'Alliance GSAC au Congrès de la Nature de l'UICN

Par le biais de l'Alliance pour la Conservation des Grands Singes en Afrique Centrale (Alliance GSAC), ESI Congo a été invitée au Congrès Mondial de la Nature organisé de l'UICN (Union Internationale pour la Conservation de la Nature) qui s'est déroulée du 3 au 11 septembre 2021 à Marseille. M. Guillaume TATI, directeur d'ESI Congo, a assumé depuis 2019 la fonction de président du réseau Alliance GSAC, après en avoir été secrétaire général depuis sa création en 2016, a participé à plusieurs panels et débats inscrits au programme.



PHOTO: GUILLAUME TATI PRENANT LA PAROLE  
LORS D'UN PANEL DU CONGRES DE LA NATURE DE  
L'UICN



PHOTO: L'ALLIANCE GSAC RENCONTRE MADAME LA MINISTRE LA MINISTRE DE  
L'ENVIRONNEMENT, DU DÉVELOPPEMENT DURABLE ET DU BASSIN DU CONGO EN  
REPUBLIQUE DU CONGO

## VI. COMMUNICATION ET VISIBILITE

### Mise en place du site internet d'ESI Congo avec l'appui bénévole des professionnels de CreativeWorkshot.

1. Une visite dans la zone de projet a été organisée avec France Volontaires Congo désireux d'effectuer un reportage photo sur les volontaires d'ESI Congo.

2. ESI Congo et les Mamans du Mayombe, ont participé à la célébration des micros, petites et moyennes entreprises du Congo, organisé par la chambre consulaire de Pointe-Noire. Les produits fabriqués dans le district de Kakamoeka pour réduire la pression sur les ressources naturelles en créant des activités économiques alternatives, ont été exposés.

3. Une descente sur le terrain a été organisée avec un photographe de la place, Kiki Lawanda, afin d'effectuer des prises aériennes du lac Kitina, situé dans la zone de projet.

4. ESI Congo a été invitée par l'Ambassade d'Allemagne à une rencontre avec les acteurs de la conservation en République du Congo, le 12 juillet 2021 à Brazzaville, en présence du facilitateur allemand du PFBC.

5. Les volontaires nationaux et internationaux d'ESI Congo ont participé à la Journée du Volontariat à l'IFC de Pointe-Noire. Ce fut l'occasion de mettre en lumière les volontaires et leurs actions sur le territoire congolais, et également de créer un cadre d'échanges et de concertation entre les acteurs du volontariat présents au Congo.



PAGE D'ACCUEIL DU SITE INTERNET D'ESI CONGO



PHOTO: VOLONTAIRES ESI CONGO DURANT LA JOURNEE NATIONALE DU VOLONTARIAT



PHOTO: PRISE DE VUE DU LAC KITINA, DANS LA ZONE DE PROJET



PHOTO: EN COMPAGNIE DE FRANCE VOLONTAIRES CONGO DANS LE CADRE D'UN REPORTAGE SUR LES VOLONTAIRES D'ESI CONGO

## VII . NOS PARTENAIRES

### INSTITUTION NATIONALE / PROJET D'ETAT



### BAI LLEURS INTERNATIONAUX



FONDS FRANÇAIS POUR  
L'ENVIRONNEMENT MONDIAL



BIOPAMA



Fourni avec le soutien financier de l'Union européenne et de l'Organisation des Etats d'Afrique, Caraïbes et Pacifique par le biais du Programme BIOPAMA.



### SOCIETE CIVILE



the Jane Goodall Institute



### SECTEUR PRIVE



POTAMON GOLD LIMITED CONGO S.A



## **ENDANGERED SPECIES INTERNATIONAL CONGO - ESI CONGO**

17 RUE DE BOULOLO - ARRÊT « CHEZ NOËLLY » SUR BORD BORD -  
QUARTIER O.C.H. - POINTE-NOIRE (RÉPUBLIQUE DU CONGO)  
MAIL : CONTACT@ESI-CONGO.COM

### **CONTACTS AU CONGO**

GUILLAUME TATI  
DIRECTEUR D'ESI CONGO  
TÉL. +242 04 431 2116 / +242 06 641 6661  
MAIL : GUILLAUME.TATI@ESI-CONGO.COM

CHRISTELLE NGALA  
ASSISTANTE ADMINISTRATIVE  
TÉL. +242 05 500 37 43  
MAIL : CHRISTELLE.NGALAT@ESI-CONGO.COM

### **CONTACT EN FRANCE**

JULIA LIGNERES  
PRÉSIDENTE D'ESI CONGO  
TÉL. +33 6 21 37 00 06



[HTTPS://WWW.ESI-CONGO.ORG/](https://www.esi-congo.org/)



@ESI\_GORILLES\_CONGO



ESI CONGO