





Rapport annuel 2020



## SOMMAIRE

I.	EDITO	7
II.	FICHE D'IDENTITÉ D'ESI CONGO	8
III.	NOTRE ZONE DE PROJET	9
IV.	NOTRE ÉQUIPE	10
V.	NOTRE RÉSEAU	11
VI.	LES RÉALISATIONS DE 2020	12
	QUELQUES CHIFFRES	12
	RECHERCHE SCIENTIFIQUE	14
	SENSIBILISATION	15
	APPUI AU DÉVELOPPEMENT COMMUNAUTAIRE	16
	GOUVERNANCE LOCALE ET TERRITORIALE	18
	RENFORCEMENT DE CAPACITÉS	19
	DIMENSION SOUS RÉGIONALE ET INTERNATIONALE	20
VII.	Nos partenaires	21

# I. EDITO

## Mot de la présidente d'ESI Congo

En 2020, comme vous, notre association et nos activités ont subi de plein fouet la crise de la COVID 19.

Malgré ce contexte inédit, notre engagement est resté le même. Nous avons su adapter nos activités et notre fonctionnement, mais non sans peine. Nous avons dû réduire nos activités de terrain, notamment la recherche scientifique en forêt qui a dû être suspendue, les risques de transmission du virus vers les animaux étant plus que plausibles. D'ailleurs, l'hypothèse a été confirmée avec les premiers cas de gorilles testés positifs à la COVID 19 dans le parc zoologique de San Diego aux USA en décembre 2020. De plus, l'appui au développement communautaire et aux activités génératrices de revenus et alternatives au braconnage a été drastiquement réduit en raison de l'amenuisement des levées de fonds destinées au développement local.

Par ailleurs, les mesures de gestion de la pandémie, notamment le confinement et les restrictions de déplacement, ont entraîné un nouveau rythme de suivi et de veille des activités de terrain, dorénavant pilotées essentiellement depuis Pointe-Noire. Cette situation nous a en effet éloigné de notre zone de projet située à 145 km, et donc des communautés partenaires.

Grâce à l'engagement sans faille de notre équipe de terrain et de nos bénévoles, ainsi qu'à la confiance et au soutien de l'ensemble de nos partenaires, comme vous le découvrirez dans ce rapport d'activité, l'année 2020 n'aura pas été que difficultés, mais elle aura quand même permis de mener notre mission de préservation de la biodiversité.

La propagation de ce virus à l'échelle mondiale nous rappelle à quel point il est important d'œuvrer pour vivre en harmonie avec les éléments qui font et définissent la vie et la nature. Alors, continuons ensemble à agir pour préserver la biodiversité.

*Julia Ligneres*



Photo 2. Julia Ligneres © ESI Congo

## II. FICHE D'IDENTITÉ D'ESI CONGO

A travers la mise en œuvre du projet gorilles et chimpanzés de Kakamoeka, notre association vise à réduire la pression des activités humaines sur les espèces et les écosystèmes, en ciblant deux espèces-parapluie : le gorille des plaines de l'ouest et le chimpanzé. Ces 2 grands singes emblématiques font bénéficier à toute la biodiversité locale de cette dynamique de conservation. De 2008 à 2020, 6 villages du district de Kakamoeka, notamment Loaka, Sexo, Boungolo, Magne, Ndinga, et Mfilou, et les forêts communautaires de ses environs, ont été touchés par ce projet.

Nous portons un projet  
de conservation centré  
sur les espèces  
menacées, avec un  
focus sur les grands  
singes dans le district  
de Kakamoeka

### **Pays**

République du Congo

### **Secteur d'activités**

Environnement et développement durable

### **Année de création**

2009

### **Siège social**

Pointe-Noire

### **Association de droit congolais**

loi 1901, fondée en République du Congo,  
Récépissé Préfectoral 005/MID/DK/SG/DDSP/SR  
(Département du Kouilou)

### **Notre vision**

Une société Congolaise consciente de la  
richesse de son patrimoine environnemental,  
en prend soin et la valorise pour améliorer ses  
conditions de vie.

### **Notre mission**

Contribuer à la préservation de la biodiversité  
avec les populations par l'encouragement de  
leurs initiatives locales, le renforcement de leurs  
capacités et une meilleure connaissance des  
milieux pour qu'elles puissent vivre en adéquation  
avec leur environnement.

### III. NOTRE ZONE DE PROJET

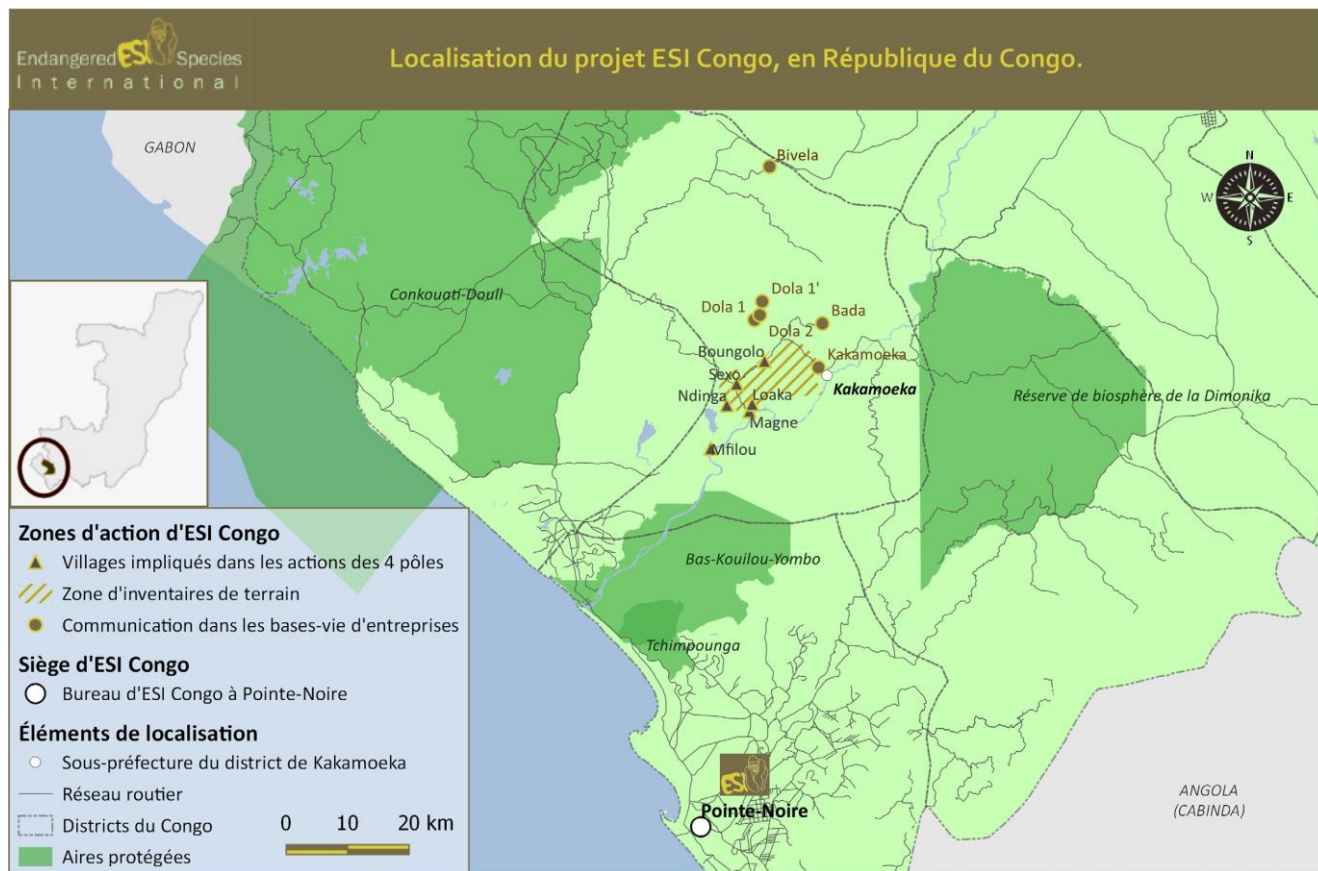
Situé au cœur de la forêt du Mayombe, dans le corridor écologique délimité par le Parc National de Conkouati-Douli, la Réserve de Biosphère de Dimonika, et la Réserve Naturelle de Tchimpounga, le district de Kakamoeka demeure une zone d'intérêt en termes de biodiversité.

Kakamoeka abrite encore nombre d'espèces menacées, dont les gorilles des plaines de l'ouest (*Gorilla gorilla gorilla*) et les chimpanzés (*Pan troglodytes troglodytes*), classés respectivement en danger critique d'extinction et en danger d'extinction sur la liste rouge de l'Union Internationale pour la Conservation de la Nature (UICN). Récemment, lors de notre dernière étude scientifique dans notre zone de projet, portant sur l'identification des traces de présence faunistiques et de caractérisation des habitats forestiers, nous avons trouvé des indices de présence d'éléphants de forêt (*loxodonta africanus cyclotis*), classés en danger critique d'extinction.

La zone de notre projet n'est pas un espace protégé : c'est le principal lieu d'approvisionnement en viande de singe de Pointe-Noire. Gorilles et Chimpanzés, espèces emblématiques du Congo, sont particulièrement menacés par les activités de braconnage dans la région. Cette zone est également très convoitée par les entreprises minières et forestières, dont les sites d'exploitation très peu contrôlés deviennent des plaques tournantes du braconnage d'espèces protégées.

Depuis 2009, ESI Congo mène dans 6 villages des activités de protection de la biodiversité et d'appui au développement communautaire avec l'implication des communautés locales, permettant au fur et à mesure de remettre en question le braconnage des espèces protégées.

Carte 1. Localisation du projet ESI Congo en République du Congo



Source : Réalisation, ESI Congo 2018. Hydrographie, routes et limites administratives, World Ressources Institute 2010. Aires protégées, United Nations Environment Programme 2016.

# IV. NOTRE ÉQUIPE

## Conseil d'administration

JULIA LIGNERES  
*Présidente*

JONAS LAMADIEU  
*Trésorier*

BAPTISTE LAURENT  
*Secrétaire*

## Direction

GUILLAUME TATI  
*Directeur*

HIPPOLYTE RÉMY  
*Assistant de coordination*

## Pôle appui au développement local

LISA MENGUAL  
*Chargée du pôle développement  
communautaire*

GERÈS MOUBERI  
*Responsable du CRBE*

## Administration / Finance

CHRISTELLE NGALA  
*Assistance administrative, logistique et  
comptable*

FRED PACHICO BIKOUKOU  
*Assistant financier*

## Pôle scientifique

BIENVENU MIAHOUKO  
*Chargé du pôle activités scientifiques*

## Pôle sensibilisation / Éducation à l'environnement

SIHAM BENMAMAR  
*Chargée du pôle sensibilisation,  
d'éducation à l'environnement et de  
communication*



Photo 3. Equipe ESI Congo © ESI Congo



## V. NOTRE RÉSEAU

**ESI Congo est une association locale congolaise gravitant dans le Réseau ESI, qui est à la fois une identité et un réseau de partenaires à l'international issus d'une même matrice.**

Pierre Fidenci, chercheur résidant aux Etats-Unis, est à la base de cette dynamique avec la création en 2004 de l'association Endangered Species International à San Francisco avec la mission de préserver les espèces menacées d'extinction. Aujourd'hui, ESI San Francisco, ESI France et ESI Congo collaborent en partenaires autonomes et indépendants mais solidaires et partageant le même idéal de conservation à l'échelle planétaire.

**Un soutien stratégique, technique et financier fort de ce réseau solidaire.**

ESI Congo peut compter sur un appui stratégique pour mener à bien ses activités sur le terrain grâce à son CA actif, sur l'expertise scientifique de Yannick et Pierre, l'expertise financière et comptable de Maylis et d'Olivier, l'accompagnement technique et moral de Julia et Isabelle ainsi que des soutiens techniques ponctuels, des idées et des conseils avisés de plusieurs volontaires et bénévoles.

### **Equipe ESI France**

ISABELLE DE  
MONTRICHARD

*Présidente*

*Consultante en ingénierie du  
tourisme*

MAYLIS BORELLI  
Trésorière

*Consultante  
environnement*

LOIC BOUSQUET  
Secrétaire

*Gestionnaire retraite*

YANNICK CHAVAL

*« Chef de projet  
Atelier chips »*

*Technicien INRA*

OLIVIER BONNIOL

*Bénévole membre  
actif*

*Expert-comptable*

### **Equipe ESI San Francisco / Philippines**

PIERRE  
FIDENCI

*Président ESI San  
Francisco*

MOLVI

*Technicien ESI*

ANNE

*Technicienne ESI*

# VI. LES RÉALISATIONS DE 2020

## VI.1. QUELQUES CHIFFRES

### Sensibilisation

- **1** campagne de prévention à la COVID-19 et à la transmission Homme-animal
- **682** personnes sensibilisées à la COVID-19
- **1** action de suivi et d'évaluation de la campagne de communication pour la réduction de la consommation de viande de brousse

### Appui au développement communautaire

- **1** voyage écotouristique
- **1** consultant mis à la disposition des communautés pour appui à l'agroforesterie
- Structuration des Mamans du Mayombe:
  - recrutement pour **6** mois de **2** personnes d'un staff de management
  - **5** mamans employées et **10** formées
  - **11** animations commerciales et actions de visibilité de la marque Mako Chips

### Recherche scientifique

- **1** tableau de suivi de vente de viande de brousse interactif créé
- **1** collaboration avec l'Institut Jane Goodall Congo et l'INRAE pour publier **1** article scientifique
- **1** échange d'expérience en suivi des bonobos en RDC
- **1** échange d'expérience en cartographie-SIG au Cameroun

### Appui à la gouvernance locale

- **1** action de plaidoyer au Conseil Départemental du Kouilou
- **1** atelier de concertation pour la Charte d'Engagement du secteur privé pour la protection de la biodiversité
- **1** charte pour l'engagement des entreprises sur la protection des grands singes et forêt du Mayombe



*Photo 4. Gorille des plaines de l'ouest*



*Photo 5. Forêt du Mayombe, aux alentours de Magne © ESI Congo*

## VI.2. RECHERCHE SCIENTIFIQUE

### 1. Collaboration avec l'Institut Jane Goodall Congo

En mars 2020, un mémorandum d'entente a été signé entre ESI Congo et l'Institut Jane Goodall Congo. Ce MoU vise une coopération et le renforcement mutuel de capacités techniques dans la conservation de la faune et des habitats fauniques au Congo



Photo 6. ESI Congo reçoit dans ses locaux des membres de l'Institut Jane Goodall Congo pour une réunion technique.  
© ESI Congo

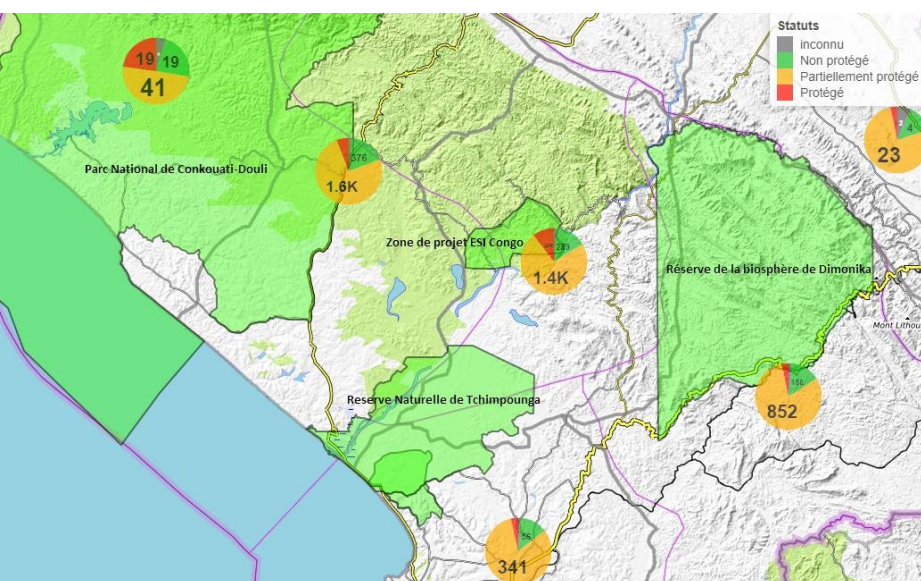
### 2. Valorisation des jeux de données de viande de brousse à travers un tableau de bord interactif

Depuis 13 ans, ESI Congo alimente une base de données sur le commerce de la viande de brousse dans les marchés de Pointe-Noire. Cette base de données est constituée de plus de 7000 données qui ont été valorisées au travers d'un outil d'affichage créé en collaboration avec l'Unité de Comportement et Ecologie de la Faune Sauvage affiliée à l'Institut National de Recherche pour l'Agriculture, l'Alimentation et l'Environnement (INRAE), basé en France. Le tableau de bord présente des cartes et des graphiques, vulgarisés pour appréhender la réalité et les enjeux du commerce de viande de brousse dans le bassin du Kouilou en République du Congo.

### 3. Valorisation des jeux de données de viande de brousse par la publication d'un article scientifique

ESI Congo, l'Institut Jane Goodall Congo et l'Unité de Recherche Comportement et Ecologie de la Faune Sauvage (INRAE) travaillent en synergie afin de valoriser les données de suivi de la vente de la viande de brousse en République du Congo. Le croisement et l'analyse des jeux de données collectés par ces acteurs de la conservation, feront l'objet d'un article scientifique. Celui-ci aura non seulement pour vocation d'apporter une contribution au sein de la communauté scientifique, mais également de créer un outil d'analyse et d'aide à la décision pour mieux orienter l'efficacité des stratégies de conservation.

Ainsi, ESI Congo honore son partenariat avec le Ministère de l'Economie Forestière, dont le but est de contribuer légitimement à la conservation de l'extraordinaire biodiversité du Mayombe.



Carte 2. Capture du tableau d'affichage montrant l'origine de la viande de brousse vendue dans les marchés de Pointe-Noire [https://esicongo.shinyapps.io/ESI\\_viande\\_brousse/](https://esicongo.shinyapps.io/ESI_viande_brousse/) © ESI Congo

#### 4. Étude microbiologique des fèces des gorilles et des chimpanzés

En octobre 2020, en collaboration avec le docteur Jean AKIANA, directeur des Laboratoires au ministère de la Santé de la République du Congo, et chercheur au Laboratoire National de Santé Publique (LNSP), une mission a été menée pour recueillir des échantillons de fèces des grands singes de notre zone de projet. Cette étude est co-menée par L'Institut hospitalo-universitaire en maladies infectieuses de Marseille, en France. Il s'agit d'étudier et de suivre les agents infectieux à l'interface Homme-animal.

### VI.3. SENSIBILISATION

#### 1. Suivi de la campagne de communication pour la réduction de la consommation de la viande de brousse

En mars 2019, nous avons lancé dans les sites d'exploitation de l'entreprise forestière Afriwood situés à Kakamoeka, une campagne de communication visant à susciter, inciter et encourager les employés à ne pas acheter et manger de la viande de brousse par choix volontaire et conscient, et à la place, consommer plus de produits de préférence de production locale (viande, poisson, légumes, fruits, etc.). En février 2020, nous avons effectué un suivi de cette campagne, pour enquêter sur l'appropriation du message, les erreurs à corriger, et les leçons à tirer. Le changement de comportement visé doit être non

seulement accompagné d'une sensibilisation accrue mais également d'offres en protéines animales provenant par exemple de l'élevage villageois.

#### 2. Campagne de prévention et de riposte contre le COVID-19 dans la zone de projet

ESI Congo a été bénéficiaire d'un appui financé de l'Agence Micro Projets (France) pour mener une action de prévention sanitaire aux risques de transmission de la COVID-19 et des zoonoses dans notre zone de projet.

Les populations locales des villages de Loaka, Magne, Mfilou, Sexo, Ndinga, Boungolo ont reçu des kits de lavement de mains, des masques, savons, affiches, et bien d'autres outils pour aider à la communication et l'information des villages concernés.



Photo 7. Photo de famille après une séance de sensibilisation à la COVID-19, village de Magne, octobre 2020. © ESI Congo

## VI.4. APPUI AU DÉVELOPPEMENT COMMUNAUTAIRE

### 1. Accompagnement organisationnel des producteurs de banane–plantain

En janvier 2020, les membres de la Coopérative Agroforestière MFINDISLOB se sont réunis au collège de Loaka à l'occasion de l'Assemblée Générale.

Cette réunion, composée des membres les plus impliqués de la coopérative a été l'occasion d'évaluer son fonctionnement et ses avancées depuis 3 ans d'existence et également de se positionner sur son avenir. Les membres de cette coopérative ont ainsi abordé l'accès aux ressources leur permettant d'optimiser la production ainsi que l'écoulement des produits.

### 2. Mise en place de germoirs de banane-plantain

En juillet 2020, ont été mis en place dans les villages de Loaka et Magne, 13 germoirs de banane-plantain multipliés selon la méthode PIF, pour une capacité de production de plus de 600 rejets. Ces germoirs visent à fournir en plants sains les producteurs de banane-plantain, notamment ceux participant au Projet D'appui au Développement de l'Agriculture Commerciale dans le district de Kakamoeka.



Photo 9. Les membres de la coopérative agroforestière MFINDISLOB en pleine AG, février 2020. © ESI Congo



Photo 8. L'expert agroforesterie visitant le champ d'un des producteurs de la zone de projet, village de Loaka, novembre 2020 © ESI Congo

### 3. Appui technique à l'agroforesterie en faveur des producteurs de banane-plantain

A travers le financement de la Fondation Nicolas Hulot (FNH) à l'Alliance pour la Conservation des Grands Singes en Afrique Centrale (Alliance GSAC), ESI Congo, en sa qualité de membre de ce réseau, a bénéficié d'un soutien financier pour appuyer la démarche de promotion de l'agroforesterie initiée depuis 2018 dans la chaîne de valeurs de banane-plantain.

Via ce soutien, ESI Congo a pu engager un consultant technique expérimenté pour réaliser un diagnostic en vue d'optimiser l'utilisation de l'espace par la polyculture agricole.

#### 4. Accompagnement structurel de la coopérative de femmes « Les Mamans du Mayombe »

Les Mamans du Mayombe sont un groupement de femmes engagées pour la conservation des grands singes et la réduction des pressions sur les ressources naturelles, par la transformation durable des produits forestiers non ligneux de la forêt du Mayombe. Elles transforment la banane-plantain en chips, vendue sur le marché du Congo sous la marque « Mako Chips ». Molly KIVOUTIKI (ingénieure en procédés industriels) et Jessica BOZOKA (chargée de stratégie marketing) ont rejoint la chipserie artisanale pour accompagner son développement. En 2020, 323,6 kg de chips de banane-plantain ont été produits et distribués dans 24 points de vente dans la ville de Pointe-Noire. La démarche commerciale a été soutenue par 11 animations commerciales réalisées dans différents points de la ville.



Photo 10. Une femme du groupement des Mamans du Mayombe présente les Mako Chips © ESI Congo

#### 5. Remise de prix à l'occasion du 8 mars aux femmes engagées dans les activités pro- biodiversité ESI Congo

Soutenu par l'entreprise Top Chine SARL, nous avons organisé une remise de prix aux femmes les plus engagées et les plus impliquées dans la sauvegarde de la biodiversité dans notre zone de projet, à l'occasion de la journée internationale des droits des femmes. Les lauréates ont reçu chacune un pagne à l'effigie du 8 mars en présence des autorités villageoises.

#### 6. Ecotourisme

Après une suspension temporaire pour cause de COVID-19, l'écotourisme a été timidement relancé en octobre 2020 dans le strict respect des mesures barrières. A cette occasion nous avons testé pour la première fois l'hébergement dans les écolodges construits en novembre 2019 au Centre de Ressources pour la Biodiversité et l'Ecotourisme à Magne.



Photo 11. Ecolodges au (CRBE) à Magne ESI-Congo – Eugénie Gruais

## VI.5. GOUVERNANCE LOCALE ET TERRITORIALE

### 1. Plaidoyer en faveur de la protection des grands singes et de la biodiversité de la forêt du Mayombe

En sa qualité d'acteur de la société civile environnementale dans le Kouilou, ESI Congo a été invité à communiquer sur ses activités et sur la défense de la conservation de la biodiversité de la forêt du Mayombe. C'est au cours de la 9ème Session Ordinaire Administrative du Conseil Départemental du Kouilou, en mai 2020, que Monsieur Guillaume TATI, directeur d'ESI Congo, a plaidé la cause des communautés et le droit à la conservation des ressources naturelles dont la biodiversité et les grands singes.



Photo 13. Communication devant le Conseil Départemental du Kouilou .© ESI Congo

### 2. Atelier de concertation sur la protection de la biodiversité et des grands singes de la forêt du Mayombe

À la suite de l'atelier 1 organisé le 17 décembre 2019, ESI Congo a organisé un second atelier de concertation entre le secteur privé et les autorités départementales sur la protection des grands singes du Mayombe, le 24 janvier 2020. Le point final de cette série d'ateliers de concertation, s'est matérialisé par l'adoption et la validation d'une *Charte d'Engagement pour la Protection des Grands Singes et de la Biodiversité du Bassin du Mayombe*. Au sortir de cette rencontre, six acteurs dont trois structures étatiques, un projet d'état, une entreprise et une association de conservation ont souscrit à cette charte pour sa promotion.

Cette Charte d'Engagement co-construite par les parties-prenantes, représente un produit de l'expérimentation des synergies territoriales et de partenariat avec le secteur privé. Elle se veut être une approche innovante et non contraignante de la conservation de l'extraordinaire biodiversité du bassin du Mayombe.



Photo 12. Parties-prenantes de la Charte d'Engagement.© ESI Congo



## VI.6. RENFORCEMENT DE CAPACITÉS



Photo 14. Membres des ONG de l'Alliance GSAC en formation à Yaoundé, Cameroun. © ESI Congo

### 1. Voyage d'échange d'expérience en RDC

En janvier 2020, grâce au soutien du Programme de Petites Initiatives – PPI, le chargé de la recherche scientifique d'ESI Congo M. Bienvenu MIAHOUAKO, et M. Gerés MOUBERI, accompagnés d'un membre des communautés locales de la zone de projet, M. André MAKANGA LOUEMBA, se sont rendus en RDC, dans la province de Maï-Ndombe auprès de Mbou Mon Tour. L'objet de ce voyage visait à permettre à l'équipe d'ESI Congo d'échanger avec notre partenaire sur le suivi écologique des grands singes.



Photo 15. Membres ESI Congo et MMT en séance de transfert de compétences (habitué de bonobos) © ESI Congo

### 2. Renforcement de capacité au Cameroun

En février 2020, 2 agents ESI Congo ont participé à une formation technique en cartographie — SIG, organisée par l'Alliance pour la Conservation des Grands Singes (Alliance GSAC), avec le soutien financier de l'UICN-PACO et d'ACFACF. La formation avait pour but de renforcer les capacités des 7 ONG-membres à des fins de production de cartes des zones d'intervention, afin de mieux valoriser les représentations spatiales de leurs zones au sein des forêts du Bassin du Congo.

## VI.7 DIMENSION SOUS RÉGIONALE ET INTERNATIONALE



Photo 16. Assemblée générale 2020 de l'Alliance GSAC, Yaoundé, Cameroun. Association membres présentes : ESI Congo (Rép. Congo), Program (Gabon), ERUDEF, Sekakoh, TFRD (Cameroun), GACEBB, MMT (RDC). © ESI Congo

### 1. Participation au Forum Alliance GSAC à Yaoundé, Cameroun

Le 18 et 19 novembre 2020 à Yaoundé s'est tenu le premier forum pour la conservation communautaire, organisé par le réseau sous-régional Alliance pour la Conservation des Grands Singes en Afrique Centrale (Alliance GSAC) à l'occasion de ses 5 ans. Les 7 membres du réseau ont donné rendez-vous à la société civile, ainsi qu'aux partenaires techniques et praticiens de la conservation pour échanger autour du thème du forum : «Des initiatives locales pour protéger durablement les grands singes des forêts du Cameroun et du bassin du Congo».

Parallèlement, les membres de l'Alliance GSAC, étaient invités à exposer leur travail sur des stands situés à la mairie de Yaoundé, mis en place à cet effet.

Le forum a ensuite laissé place à l'Assemblée Générale annuelle de l'Alliance GSAC.



Photo 17. Stand ESI Congo lors du Forum de l'Alliance GSAC, Yaoundé. © ESI Congo

# VII. Nos partenaires

## Institution nationale / Projet d'État



## Bailleurs internationaux



## Société civile



the Jane Goodall Institute

## Entreprises privées



POTAMON GOLD LIMITED CONGO S.A



Photo 18. Vue aérienne du fleuve Kouilou, district de Kakamoeka © PPI - Les films au clair de lune

## **Endangered Species International Congo**

**17 rue de Boulolo - Arrêt «2 palmiers» sur Bord Bord -  
Quartier O.C.H. - Pointe-Noire (République du Congo)**

**Mail : [contact@esi-congo.com](mailto:contact@esi-congo.com)**

### **Au Congo**

**Guillaume TATI**

**Directeur d'ESI Congo**

**Tél. +242 04 431 2116 / +242 06 641 6661**

**Mail : [guillaume.tati@esi-congo.com](mailto:guillaume.tati@esi-congo.com)**

**Christelle NGALA**

**Assistante administrative**

**Tél. +242 05 500 37 43**

**Mail : [christelle.ngala@esi-congo.com](mailto:christelle.ngala@esi-congo.com)**

### **En France**

**Julia LIGNERES**

**Présidente d'ESI Congo**

**Tél. +33 6 21 37 00 06**



**[www.endangeredspeciesinternational.org](http://www.endangeredspeciesinternational.org)**



**ESI Congo**



**@Esi\_gorilles\_Congo**

