

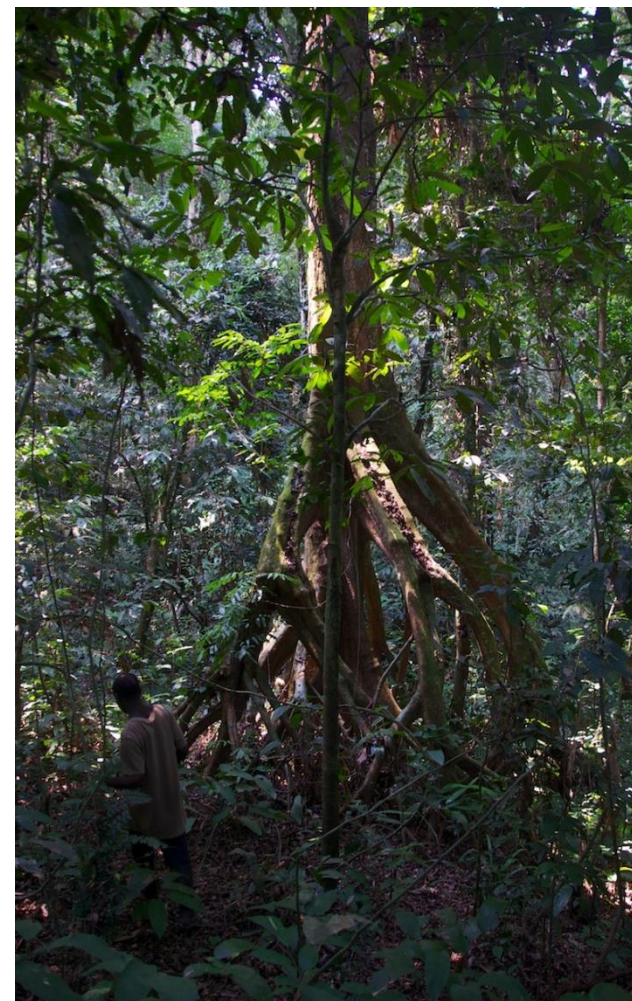


RAPPORT D'ACTIVITES 2014

***ENDANGERED SPECIES
INTERNATIONAL AU CONGO***



L' ASSOCIATION ESI CONGO.....	3
NOTRE EQUIPE	4
NOS PARTENAIRES.....	5
FAITS SAILLANTS DE 2014.....	6
ENQUETES SUR LA VENTE DE VIANDE DE BROUSSE.....	7
LA COOPERATIVE DES CHASSEURS DE LOAKA	8
LA SENSIBILISATION.....	9
SEJOURS ECOTOURISTIQUES A LOAKA	10
ACTIVITES – GALERIE DE PHOTOS.....	11
BILAN FINANCIER EN 2014.....	12

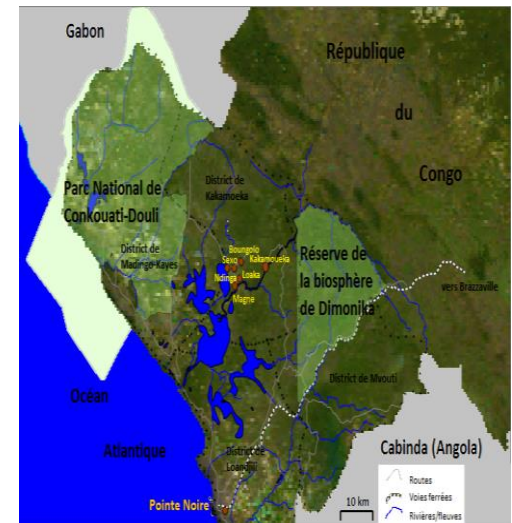


LA FICHE D'IDENTITE D'ESI CONGO

Pays : République du Congo
Secteur d'activités : Environnement-Développement durable
Année de création : 2009
Référence Préfectorale : N° 005/MID/DK/SG/DDSP/SR (Département du Kouilou)
Projet en cours : Projet Gorille Loaka (protection des gorilles dans le corridor écologique situé entre le Parc National de Conkouati-Ndouli et la réserve de biosphère de Dimonika dans le district de Kakamoeka)
Volets du projet : Scientifique, éducation à l'environnement, appui au développement communautaire favorable à la conservation et renforcement du système de gestion locale des enjeux environnementaux du territoire

2014: L'année de l'extension des activités du projet sur 6 villages de Kakamoeka !

Nul n'est censé ignorer que le Congo regorge des forêts riches en ressources et en biodiversité. Celle du Mayombe qui part du littoral du Kouilou jusqu'à l'intérieur du Niari abrite des écosystèmes peuplés des espèces rares et endémiques que les conventions internationales et les lois Congolaises préviennent d'une extinction totale, dommageable pour le maintien des cycles et des équilibres naturels. Parmi ces espèces, le gorille et le chimpanzé, sont des objectifs de conservation prioritaire que s'est fixé ESI Congo, à travers un projet de protection des gorilles dans le district de Kakamoeka. Depuis 2008, année du début de cette initiative, plusieurs actions visant à les protéger, par la responsabilisation des communautés locales, ont été entreprises à Loaka et les villages environnants. Une première phase pilote a été entreprise de juillet 2012 à décembre 2013 avec l'appui technique de plusieurs partenaires et le concours financier des bailleurs internationaux dont, entre autres, le FFEM/UICN via le PPI3. Des résultats encourageants ont été obtenus et cette expérience a été capitalisée. Une deuxième phase de ce projet a été lancée dans le deuxième semestre de 2014 par ESI Congo en vue de poursuivre ces efforts et étendre cette expérience sur 6 villages de la zone de projet. Elle est soutenue par le FFEM/UICN via le PPI4. Cette phase s'inscrit dans une optique d'inclusion communautaire et d'élargissement des activités sur 6 villages avoisinant Loaka. Toujours plus de passion et de détermination de l'ensemble des acteurs d'ESI Congo à contribuer à la sauvegarde des espèces protégées de la forêt du Mayombe dans le district de Kakamoeka.



Des femmes et des hommes dévoués...

...Une expertise au service du gorille de la forêt du Mayombe

EQUIPE ESI FRANCE



Isabelle De Montrichard
Présidente
Prof : Consultante
ingénierie du tourisme



Yannick Chaval
Trésorier -
Secrétaire
Prof: INRA



Olivier Bonniol
Bénévole
Prof : Expert comptable



Julie Belmont
Bénévole
Prof : Parc
National
Guadeloupe

EQUIPE ESI SAN FRANCISCO



Pierre Fidenci
Président ESI San Francisco

Tout le staff ESI SAN
FRANCISCO :
[http://www.endangere
dspeciesinternational.o
rg/staff.html](http://www.endangere
dspeciesinternational.o
rg/staff.html)

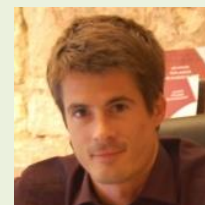
EQUIPE ESI CONGO



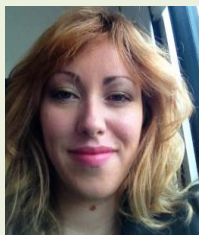
Patricia Mitouflet
Trésorière ESI CONGO
Bénévole



Julia Lignerès
Présidente ESI Congo
Bénévole



Frédéric RICHERT
Secrétaire ESI CONGO
Bénévole



Maud Massa
Chargée Communication & Partenariat



Guillaume TATI
Coordinateur Admin/Fin



Franck Mackoundi
Chef de projet



Rémi Djian
Ancien VSI ESI
CONGO
Bénévole

Soutien financier,
logistique,
scientifique et
touristique

Soutien financier,
logistique,
scientifique et
communication

Depuis sa création, ESI Congo travaille en partenariat et grâce au soutien de plusieurs structures et associations. Ces dernières apportent à notre organisation des supports financiers, techniques mais également un soutien moral et des échanges scientifiques et d'idées pour réaliser au mieux nos objectifs.

Bailleurs de fonds



Secteur privé

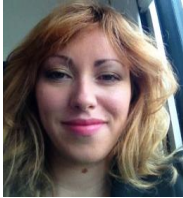


ethicalia



Associations et ONG



Les nouvelles en bref...!**1/ Une nouvelle recrue dans l'équipe**

Maud MASSA a rejoint l'équipe de coordination d'ESI Congo. Elle a débuté sa mission en septembre 2014 en qualité de bénévole. Ses missions: se charger de la communication, des partenariats avec les entreprises locales, appuyer le coordinateur de projet dans les tâches administratives et comptables. Elle intervient en temps partiel notamment 1 jour par semaine et le reste des jours ouvrés, elle travaille à Renatura Congo, une association sœur.

2/ Une réorganisation technique de la coordination du projet

Le conseil d'administration d'ESI Congo a procédé à une réorganisation interne de l'équipe de coordination: Anciennement Coordinateur administratif et financier, Guillaume TATI est passé coordinateur de projet (en plus de ses missions de coordinateur administratif et financier. Et Franck MACKOUNDI est dorénavant chargé de coordonner les activités terrain du projet (toujours en sa qualité de chef de projet et membre fondateur d'ESI Congo).

3/ La phase 2 du projet juillet 2014-décembre 2015 est lancée

Après 6 mois de montage technique et financier, le projet de protection des gorilles dans le district de Kakamoeka a été lancée en septembre 2014 dans sa phase 2. Il bénéficie d'un large concours financier du FFEM/UICN et des cofinancements autres.

4/ Lancement de l'écotourisme

ESI Congo, la coopérative de Loaka et l'agence de voyage solidaire Azimut Voyages (basée en France) a mis en place des séjours écotouristique (court et long) sur Loaka pour faire profiter l'extraordinaire richesse naturelle des écosystèmes des forêts de Loaka et ses environs aux publics national et international. Après des études de faisabilité menées en 2013, un voyage test en mai 2014 par Gaëlle CHAUX et Julien, son compagnon, un premier voyage en séjour court a été lancé en novembre 2014.

Autres faits marquants de cette année

Le projet d'ESI Congo continue d'être soutenu par plusieurs entreprises et partenaires tant au Congo qu'à l'étranger pour réaliser nos activités. C'est une bonne nouvelle. C'est l'occasion de les remercier et leur partager toute notre gratitude pour tout ce qu'ils font pour la protection des espèces protégées de la forêt du Mayombe.

ENQUETES SUR LA VENTE DE LA VIANDE DE BROUSSE

Objectif de ces enquêtes

Depuis 2008, ESI Congo mène des enquêtes sur les principaux marchés de Pointe-Noire afin de **déterminer la nature, la quantité et l'origine de la viande de brousse commercialisée**. Les marchés concernés sont : Central, Faubourg, Kouinkou, Liberté, Mayaka, Tié-Tié et Mvoumvou. Selon les informations communiquées par les vendeurs, les espèces recensées proviennent toute de la région du Kouilou. Le panel des lieux d'origine rassemble 27 localités, au sein de 7 districts. La classification des espèces en vigueur est celle de l'arrêté de 2008.

Enquêtes 2014 en chiffres...

3 mois (04 octobre – 18 décembre 2014) de monitoring sur 7 marchés de Pointe-Noire.

24 enquêtes menées et **104 observations** sur les étals des marchés

28 espèces de la faune sauvage ont été recensées.

13 espèces intégralement protégées (12,5%) :

Absence de viande gorille et de chimpanzé.

71 espèces partiellement protégées (68,3%): la plus forte proportion des espèces classées

20 espèces non protégées (19,2%).

Atherure Africain, Cephalophe bleu et l'aulacode sont les plus observés.

Les marchés qui ont enregistré le plus d'observation de viande de brousse : **marché central (33,65%), marché Mayaka (20,19%), marché Nkouinkou (13,46%).**

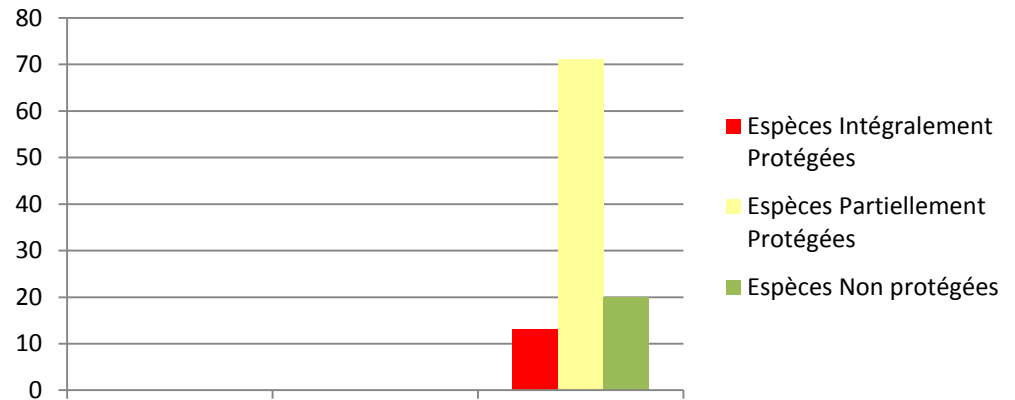
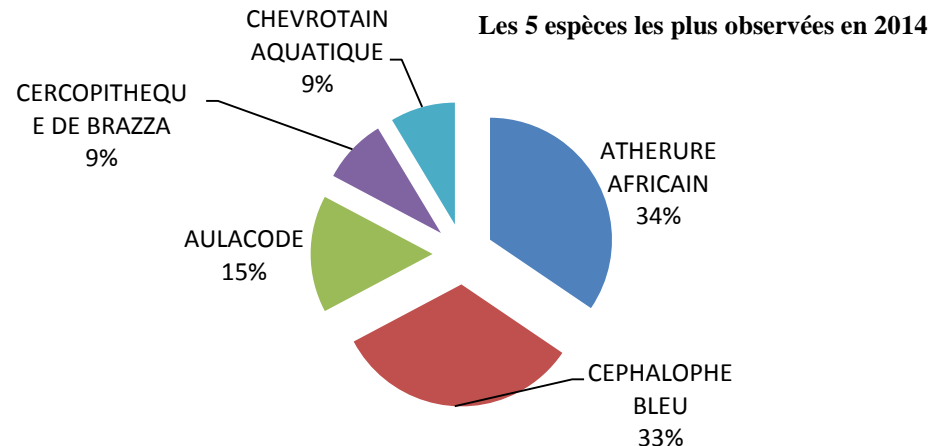


Fig. 1 répartition des espèces selon le statut de protection (source : Enquêtes ESI CONGO – 2014)



LA COOPERATIVE DES CHASSEURS DE LOAKA

L'une des finalités du projet en cours est de convertir les chasseurs vers des activités alternatives et génératrices de revenus (AGR).

Historique de la coopérative des chasseurs de Loaka

Après une approche participative, les chasseurs qui sont directement impliqués dans le projet avaient choisi en 2013 de se constituer en coopérative. Cette coopérative a un double objectif : S'approprier et pérenniser la démarche de conservation des espèces protégées initiée par ESI Congo et développer les AGR. La coopérative a été créée le 29 novembre 2013 à l'issue d'une assemblée générale constitutive de 10 membres volontaires sous la l'autorité de Madame **Mantinou**, chef de service action coopérative et rurale. Il s'en est suivi un enregistrement à la direction de l'agriculture et l'élevage au Kouilou sous l'agrément provisoire n° 175 MAE/DGA/DDAPN-SCAR.13.

Fonctionnement et activités en panne

Durant toute l'année 2014, la coopérative n'a pas tenu de réunions, ni démarré ses activités. 3 raisons essentielles identifiées à ce blocage: le manque de leadership et de confiance mutuels entre les membres, une insuffisance d'impulsion de la part d'ESI Congo et le manque de moyens opérationnels pour démarrer les activités. Regroupés selon leurs propres aspirations en coopérative, les chasseurs de Loaka qui ont accepté de travailler avec ESI Congo ont, paradoxalement, montré le manque de confiance entre eux pour mener à bien la vie de cette coopérative. Par exemple sur le cotisations, le trésorier élu en 2013 n'a jusqu'ici pas recouvert la moitié des participations alors qu'à les entendre, ils sont prêts à verser dans la caisse mais n'ont pas confiance au bureau élu, par eux-mêmes. ESI Congo a plusieurs reprises fait des tentatives de relance en motivant les membres. Nous les avons incité à recouvrer la totalité des cotisations pour enfin démarrer la vie de la coopérative. Ces relances n'ont pas donné les résultats visés. Les membres de la coopérative attendent tout d'ESI Congo. Ils ne veulent pas se bouger pour avancer et faire avancer leur propre coopérative.

Face à ce blocage, ESI Congo a pris position en exigeant d'abord les cotisations statutaires des membres (2500 F CFA) comme signe de motivation et d'adhésion à cette dynamique avant la poursuite de l'appui technique et financier qu'elle apporte à cette coopérative. Ces cotisations devront permettre l'ouverture d'un compte bancaire et la réalisation des premières démarches administratives de la coopérative. Jusqu'à ce jour, nous en sommes toujours au même stade de blocage. Et certains membres se démobilisent et se découragent. Il y en a qui quittent le village Loaka et s'installent ailleurs à la recherche d'autres opportunités d'emplois. Visiblement, ESI Congo a du pain sur la planche. Il faut accompagner les acteurs de cette coopérative à bien s'approprier de la dynamique que nous allons soutenir. Nous allons maintenir la pression sur les membres de la coopérative pour les amener à se prendre en charge par eux-mêmes et pour eux au lieu de tout attendre d'ESI Congo.



Membres de la coopérative avec Madame **MANTINO** de la direction départementale de l'agriculture et de l'élevage

Poursuite des interventions de sensibilisation dans les écoles de Pointe-Noire et de la zone de projet

- Deux interventions à Pointe-Noire :
 - Une à l'école LAFORGE, 12 décembre 2014, avec 50 élèves de CM1 et CM2;
 - Une à l'école Victor SCHOELSCHER, 11 décembre 2014, avec 30 élèves de CM1
- Cinq interventions dans la zone de projet :
 - 2 à l'école primaire de Loaka, le 23 octobre 2014, avec 27 élèves de CE2+CM1 et 15 élèves de CM2 23 et 1 au collège de Loaka, le 14 novembre 2014, avec 13 élèves de 6è ;
 - 1 à l'école primaire de Magne, 18 novembre 2014, avec 20 élèves de CM1+CM2;
 - 1 à l'école primaire de Ndinga, le 12 décembre 2014, avec 10 de CM2 (10 élèves);

Les relais communautaires

Le volet sensibilisation du projet notamment dans sa phase 2 s'est étoffé en volume et en activité. Cette phase prévoit d'engager plus d'actions IEC (Informations, Education, Communication) de proximité auprès des ménages et d'autres groupes cibles au sein des communautés locales. Ces actions sont confiées aux relais communautaires.

Qui sont-ils ?

Les relais communautaires portent l'information directe sur la protection des gorilles et la préservation de la biodiversité auprès des communautés locales des 7 villages de la zone de projet. Ils mèneront les actions IEC de proximité sur le comportement et les attitudes des populations de la zone de projet vis à vis des ressources à protéger. Elles se feront auprès des ménages, dans les écoles et dans les lieux communautaires des villages.

Après sélection, la répartition des relais communautaires par village se présente de la manière suivante :

- PAKA Bernard (Loaka)
- Douma Dieudonné (Magne/Sexo)
- Boulou Jean Benoît (Dinga)
- Bouanga Materne (Filou)
- Ngoma Ngoma (Boungolo).



Ces relais communautaires ont été formés 24 au 27 Octobre 2014 dans le village de Loaka sur le site d'ESI Congo.

Informations financières du séjour 1 écotouristique en 2014

Attractivité et visibilité des habitants et des sites naturels.
Les touristes viennent découvrir les villages, échanger avec les habitants et s'imprégner des réalités locales. Ils découvrent et profitent de la beauté des sites naturels et des lieux pittoresques de la zone de projet.

Rubrique	Séjour 1
Date	27 au 30/11/2014
Voyageurs	6
Montant par voyageurs	120 000
Produits d'exploitation	
Vente séjours	720 000
Autres produits	
Reprise sur amortissement et provisions diverses	
Total des produits d'exploitation (I)	720 000
Charges d'exploitation	
Achat alimentation et restauration	155 365
Achat matériels	124 400
Autres achats et charges externes	8 380
Rémunération des opérateurs	149 000
Transport et déplacements	52 900
Communication	15 000
Frais protocolaires	10 000
Imprevus	
Dotations d'exploitation sur Immobilisations	
Dotations d'exploitation sur risques et charges diverses	
Autres charges opérationnelles et divers	
Total des charges d'exploitation (II)	515 045
Provisions pour amortissement	-
Provision pour risques et charges imprévus	-
Part d'investissement (Autofinancement)	-
Résultat d'exploitation (I-II)	204 955
Produits financiers (III)	-
Charges financières (IV)	7 530
Résultats financiers (III-IV)	- 7 530
Résultat Courant à Affecter	197 425



Economie écotouristique
Des touristes paient et font vivre l'économie locale en venant découvrir et observer des animaux rares comme le gorille, le chimpanzé, l'éléphant. Cela fait rentrer de l'argent dans les villages et font vivre les acteurs locaux impliqués.



CONTACT

*Immeuble IFC, rue kaat matou
B.P. 436 Pointe-Noire
République du Congo*

Au Congo

Guillaume TATI : *Coordinateur de projet*
Franck Mackoundi : *Chef de projet*
Maud Massa : *Chargée Communication & Partenariat*

Tél. + 242 05 612 72 16
Contact@esi-congo.com

A l'international

Julia Lignères
Tél. + 33 6 21 37 00 06

Site internet : www.endangeredspeciesinternational.org

Page facebook : www.facebook.com/esicongo

