

RAPPORT D'ACTIVITES 2012

Endangered Species International Congo

Endangered  Species
International

SOMMAIRE

I – L' ASSOCIATION ESI CONGO.....	3
NOTRE EQUIPE	4
NOS PARTENAIRES.....	5
II – ACTIVITES ET RESULTATS.....	6
ENQUETES SUR LES MARCHES.....	6
PREPARATION AU RECENSEMENT.....	8
RECENSEMENT DES GRANDS SINGES.....	9
LES CHASSEURS DE LOAKA	10
III – ACTIVITES – GALERIE DE PHOTOS.....	11
IV -- BILAN FINANCIER EN 2012.....	13
V – LES ACTIONS POUR 2013.....	14



L'ASSOCIATION ESI CONGO

La structure : Endangered Species International Congo (ESI Congo) est une association loi 1901 fondée en République du Congo en 2009. Elle œuvre au sein du réseau ESI regroupant ESI San Francisco, ESI France et ESI Congo.

ESI Congo a pour objectif de contribuer à la lutte contre la perte de la biodiversité, de sauvegarder les espèces menacées dans leurs milieux naturels, de protéger les milieux naturels importants pour la biodiversité locale ou internationale et de promouvoir le respect du monde du vivant en République du Congo.

Un constat : aujourd'hui les espèces disparaissent à un rythme mille fois supérieur au taux d'extinction naturel. La cause principale de cette crise d'extinction sans précédent est due à l'activité des hommes.

Une approche : les actions d'ESI Congo sont menées AVEC et PAR les hommes et les femmes qui vivent sur les territoires afin de garantir la réussite sur le long terme de nos projets.

Des moyens d'action :

- la sensibilisation des populations et notamment des jeunes
- les études scientifiques
- les publications
- la mise en œuvre de programmes spécifiques de conservation



Un projet phare lancé en 2012 !

Programme de préservation des Gorilles de Plaine de l'Ouest au village de Loaka, dans le district de Kakamoeka. Ce projet préparé depuis 2009, a enfin pu se déployer en avril 2012 grâce à la mise en place de partenariats financiers et techniques notamment avec l'UICN mais aussi avec le SeaWorld & Busch Gardens Conservation Fund. Ce projet vise à réduire la chasse d'espèces protégées dans la zone, notamment celle du Gorille et de constituer une coopérative de chasseurs sensibilisés et impliqués dans la démarche pour développer avec eux des activités génératrices de revenus, alternatives à la chasse.



NOTRE EQUIPE

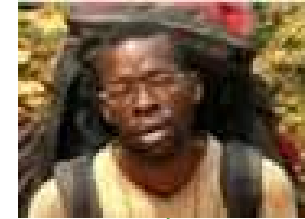
Bureau ESI Congo



Olivier Bonniol
Trésorier



Julia Lignères
Présidente



Eric Tchindongo
Secrétaire

Equipe administrative



Isabelle De
Montrichard
– Présidente
ESI France



Rémi Djian
Coordinateur
administratif



Patricia Minouflet
Bénévole



Julie Belmont
Bénévole

Equipe scientifique



Franck Mackoundi
Chef de projet ESI Congo



Yannick Chaval
Trésorier ESI France



Pierre Fidenci
Bénévole Président
ESI San Francisco

NOS PARTENAIRES

Depuis sa création, ESI Congo travaille en partenariat et grâce au soutien de plusieurs structures et associations. Ces dernières apportent à notre organisation des supports financiers, techniques mais également un soutien moral et des échanges scientifiques et d'idées pour réaliser au mieux nos objectifs.

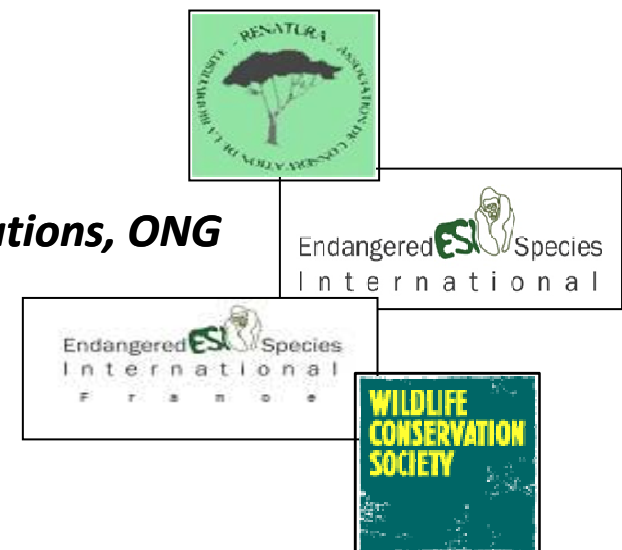
Secteur privé...



... financeurs



... associations, ONG



ACTIVITES ET RESULTATS – ENQUETES SUR LES MARCHES

Poursuite des enquêtes sur les marchés de Pointe-Noire :

L'équipe d'ESI Congo conduit depuis 2008 des enquêtes sur les marchés principaux de Pointe-Noire afin de **déterminer la nature, la quantité et l'origine de la viande de brousse commercialisée.**

En 2012, l'équipe d'ESI Congo a réalisé 25 enquêtes et a collecté un total de 224 observations d'espèces sur les 6 marchés principaux de Pointe-Noire (cf. figure 1).

Selon les informations communiquées par les vendeurs, les espèces recensées proviennent toutes de la région du Kouilou. Le panel des lieux d'origine de la viande vendue rassemble 35 localités, au sein de 7 districts.

Figure 1 : Nombre de visites par marché en 2012

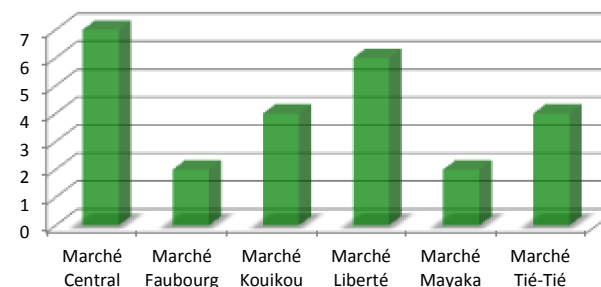
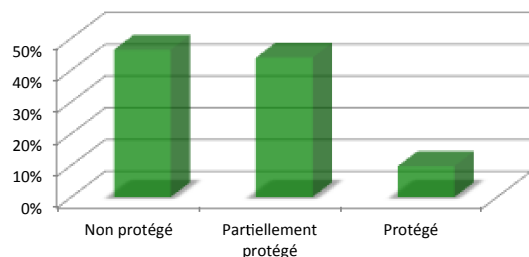


Figure 2 : Statuts de protection au Congo des espèces observées en 2012



Une grande diversité d'espèces recensées :

Au cours de l'année 2012, **41 espèces ont été répertoriées** par l'équipe d'ESI Congo, parmi lesquelles plus de 40% sont enregistrées comme protégées ou partiellement protégées en République du Congo (cf. figure 2).

Présence importante d'espèces protégées :

Parmi les 10 premières espèces trouvées sur les marchés, on peut noter la présence d'une espèce protégée (chevrotain aquatique) et de 6 espèces partiellement protégées.

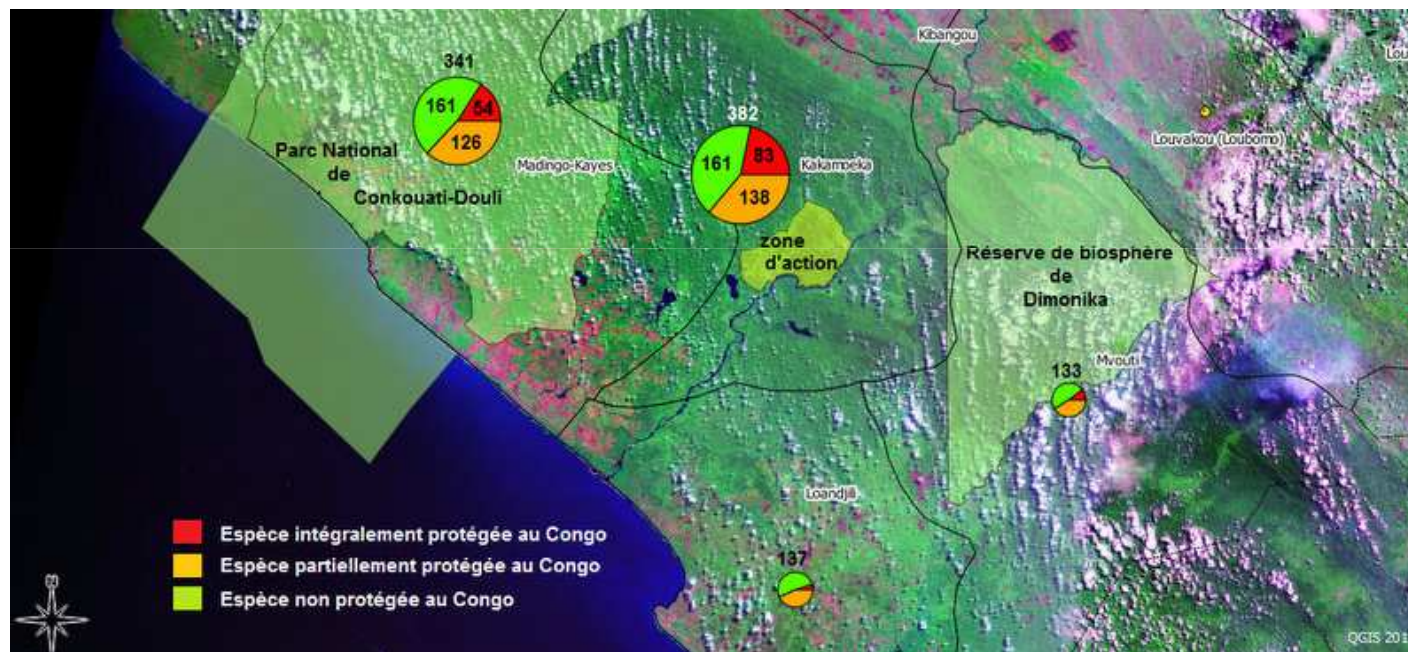
Tableau 1 : Statuts de protection des 10 espèces les plus observées en 2012

Espèce observée	Statut de protection	Nombre d'observations	Quantité (parts ou entier)
ATHERURE AFRICAINE	Partiellement protégé	24	130
CEPHALOPHE BLEU	Partiellement protégé	23	125
KINIXYS EROSA	Non protégé	20	50
AULACODE	Partiellement protégé	18	47
ROUSSETTE JAUNE	Non protégé	2	40
POTAMOCHERE	Partiellement protégé	10	36
CEPHALOPHE A BANDE DORSALE	Partiellement protégé	11	32
PYTHON DE SEBA	Partiellement protégé	9	27
CIVETTE AFRICAINE	Non protégé	8	23
CHEVROTAIN AQUATIQUE	Protégé	6	20

ACTIVITES ET RESULTATS – ENQUETES SUR LES MARCHES

Un suivi de long terme :

Débutées en 2008, les enquêtes sur les marchés ont permis de constituer une base de données. Basées sur les observations d'étals et les déclarations des vendeurs, les enquêtes comportent des biais non négligeables (dissimulation de produits, utilisation d'autres canaux de distribution,...). Ainsi, elles ne peuvent fournir une évaluation exhaustive, mais elles constituent cependant un **bon indicateur de la dynamique de chasse dans les différents districts du Kouilou et du commerce de viande de brousse**.



Carte 1 : Répartition par district de l'origine de la viande de brousse vendue sur les marchés de Pointe-Noire selon les enquêtes réalisées entre 2008 et 2012

Un ciblage de notre zone d'action :

L'analyse des sources de provenance de la viande de brousse a permis d'**identifier la zone de Loaka et ses environs** comme une zone prioritaire pour la mise en place d'un projet de lutte contre la chasse d'espèces protégées (cf. carte 1).

ACTIVITES ET RESULTATS – PREPARATION DU RECENSEMENT

Détermination de la zone de recensement :

La zone d'action d'ESI Congo se situe dans un corridor écologique, entre les deux zones protégées du Parc National de Conkouati-Douli et la réserve de biosphère de Dimonika.

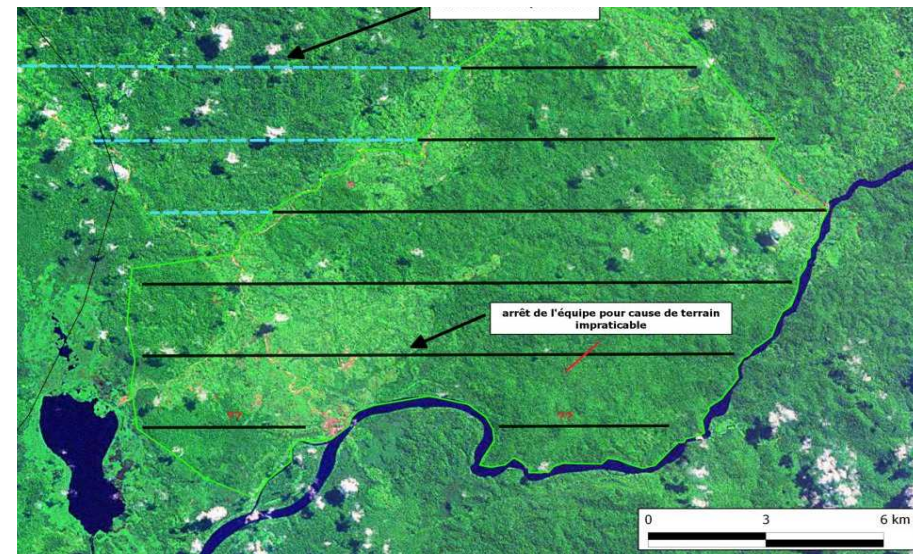
La détermination de la zone précise de recensement des gorilles est le résultat d'un processus participatif, notamment sur la base des entretiens réalisés avec les chasseurs du village de Loaka, dont la connaissance du terrain et l'expertise d'usage ont permis de qualifier la zone des activités de chasse et leurs limites. Sur cette base, et sous guidance des chasseurs, nous avons pu effectuer des repérages en forêt dans leurs zones de chasse, susceptibles d'abriter des gorilles et d'autres espèces ayant une valeur de chasse destinées à la consommation domestique ou à la vente.

Au final, la zone d'étude, qui correspond aussi à la zone d'intervention du projet, est évaluée à 160 km² de superficie soit 16.000 ha (carte 2).

Formation de l'équipe d'ESI Congo :

L'équipe d'ESI Congo a pu bénéficier d'une formation à la méthodologie de recensement des grands mammifères par l'équipe du WCS au sein du Parc de Conkouati-Douli d'une dizaine de jours en juin 2012.

Elle a également suivi une formation de 10 jours en gestion du cycle de projet et de recherche de financement par la **Délégation de l'Union Européenne** en septembre et novembre 2012.

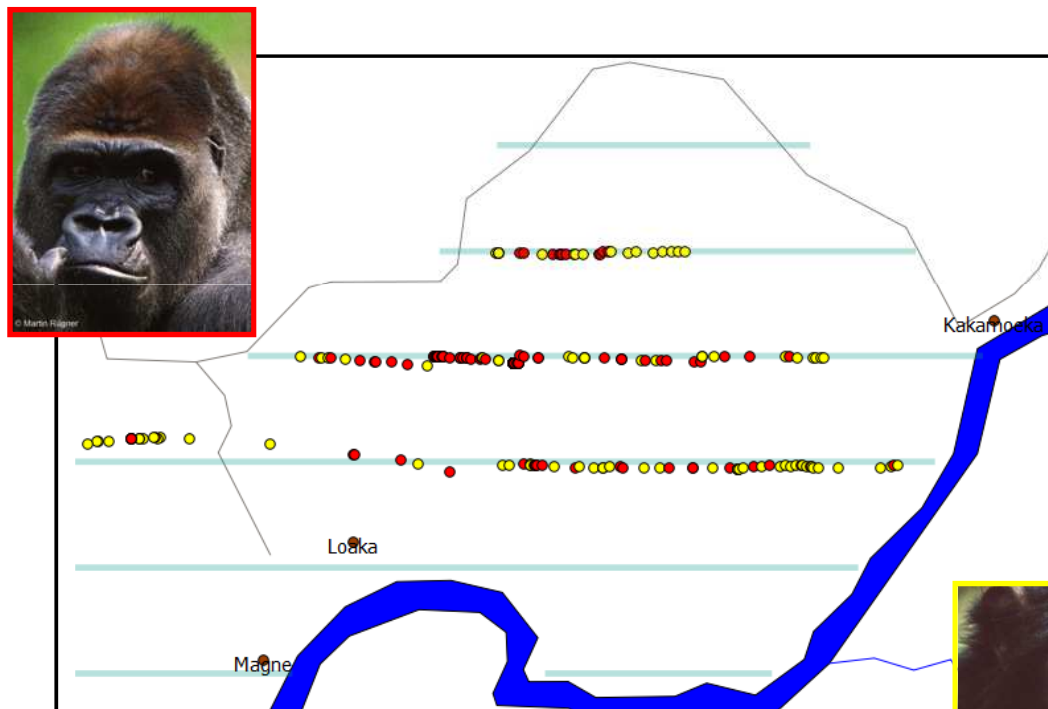


Carte 2 : Définition des transects pour le recensement des grands mammifères

ACTIVITES ET RESULTATS – RECENSEMENT DES GRANDS SINGES

La méthodologie choisie pour recenser les gorilles des plaines de l'ouest dans le district de Kakamoeka est celle de **l'échantillonnage selon la distance sur des transects linéaires** (carte 3). Des indices de présence (nids, restes d'aliments, crottes, empreintes, cris des animaux...) sont géoréférencés le long de ces lignes afin de déterminer par la suite la densité d'animaux. Franck Mackoundi, Chef de projet d'ESI Congo, a supervisé les missions de terrain, avec l'appui d'une équipe composée de 4 ou 5 chasseurs.

Au total, 94 jours de mission en 2012, un total de 267 indices de présence animale répertoriés et 45 km parcourus.



- 115 indices Gorilles (dont 70 nids)
- 87 indices chimpanzés (dont 34 nids)

ACTIVITES ET RESULTATS – LES CHASSEURS DE LOAKA



Entretiens

Les dix premiers entretiens réalisés en 2012 ont permis de caractériser la situation socio-environnementale des chasseurs. Les données recueillies vont servir de base de référence à la mise en place des solutions alternatives à la chasse notamment les activités génératrices de revenus.

Les résultats de ces entretiens nous enseignent que les chasseurs interrogés sont conscients de la diminution de la ressource dans les forêts environnantes et **qu'une dynamique de régulation de la chasse est nécessaire pour la préserver**. Cette urgence est d'autant plus ressentie que la chasse reste la principale source de revenus pour les chasseurs et leur foyer. Ils sont prêts à se constituer en coopérative pour éventuellement développer des activités alternatives à la chasse, et améliorer, par ce biais, leurs conditions de vie tout en contribuant au développement de la communauté villageoise.



Charte d'engagement des chasseurs

Au 31 décembre 2012, **10 sur un total de 20 chasseurs identifiés** et ciblés dans le village de Loaka ont signé la charte d'engagement. Cet engagement, libre et volontaire, à respecter la loi sur la chasse et à s'impliquer dans les actions de protection des gorilles est une première démarche qui constitue un facteur de responsabilisation des chasseurs. La signature de cette charte par les chasseurs a été précédée par un **travail de pédagogie et de sensibilisation** afin de faire comprendre toute l'importance de cet engagement et des obligations individuelles et sociétales qui en découlent, ainsi que le changement des mentalités que cela implique.



Formation :

18 chasseurs ont participé à une ou plusieurs missions de recensement. Ils ont tous bénéficié d'une formation dédiée à la méthodologie de recensement :

- Définition de la zone d'étude avec une carte
- Procédure pour l'ouverture de transects et orientation à la boussole
- Relevés d'indices et prise de points GPS
- Utilisation du matériel et logistique des missions
- Consignes sur le respect de la faune et de la flore sauvage.

ACTIVITES – GALERIE DE PHOTOS

Réunions, rencontres, formations...

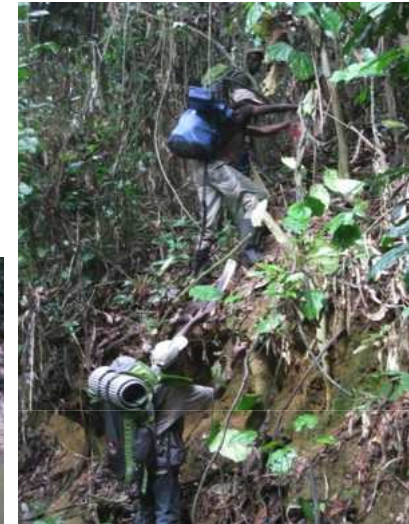


...Enquêtes sur les marchés



ACTIVITES – GALERIE DE PHOTOS

Missions de recensement en forêt



BILAN FINANCIER

Des partenaires à nos côtés

En 2012, ESI Congo a bénéficié de la confiance de bailleurs de fonds Internationaux ainsi que du soutien de son réseau et de ses bénévoles pour lancer son projet phare de préservation des Gorilles à Loaka puisque près de 12 200 000 cfa soit 18 593 euros ont été reçus dans un premier temps. Une partie de ces fonds ont été utilisés pour réaliser des activités cette année qui se poursuivront en 2013 comme le travail de recensement.

RESSOURCES			
Libellé	Montant FCFA	Montant €	Montant \$
1. SUBVENTIONS	12 045 913 XAF	18 364 €	\$ 23 873,04
Fonds Français pour l'Environnement Mondial - UICN - Comité français	3 925 903 XAF	5 985 €	\$ 7 780,50
SeaWorld & Busch Gardens Conservation Fund	5 076 123 XAF	7 738 €	\$ 10 060,05
2. DONS INDIVIDUELS	150 000 XAF	229 €	\$ 297,28
TOTAL GENERAL RESSOURCES	12 195 913 XAF	18 593 €	\$ 24 170,31

Notre comptabilité étant tenue selon les encaissements et décaissements, nous présentons ici le montant total des subventions perçues au cours de la période écoulée, même si au niveau budgétaire une partie de ces dernières est affectée à l'exercice suivant. Nous étudions la possibilité de passer en comptabilité d'engagement dès 2013, afin d'améliorer la visibilité des états comptables.

Un soutien technique bénévole important

Les actions d'ESI Congo n'auraient pu être menées sans l'appui technique des bénévoles qui mettent à son service leurs compétences professionnelles, leur temps et leur énergie.

En 2012 en particulier, la société Ethicalia a à nouveau mis à disposition une stagiaire pendant 4 mois, de mars à juillet. Patricia Minouflet a ainsi été d'un soutien majeur pour ESI Congo, notamment en coordonnant le travail de l'équipe internationale, en participant à la recherche de subventions et en s'impliquant dans les volets de communication d'ESI.

BILAN FINANCIER

DEPENSES			
Libellé	Montant FCFA	Montant €	Montant \$
1. RESSOURCES HUMAINES	4 301 364 XAF	6 557 €	\$ 8 524,60
1.1. PERSONNEL EXPATRIE	1 631 364 XAF	2 487 €	\$ 3 233,10
Coordinateur	1 631 364 XAF	2 487 €	\$ 3 233,10
Chef de projet	1 600 000 XAF	2 439 €	\$ 3 170,94
Equipe recensement	1 070 000 XAF	1 631 €	\$ 2 120,57
2. LOGISTIQUE	5 416 360 XAF	8 257 €	\$ 10 734,34
2.1. BUREAU POINTE-NOIRE	2 396 794 XAF	3 654 €	\$ 4 750,06
2.2. LOGEMENT / BUREAU LOAKA	175 000 XAF	267 €	\$ 346,82
2.3. FOURNITURES DE PETIT MATERIEL	1 823 068 XAF	2 779 €	\$ 3 613,02
2.3. FOURNITURES ET FRAIS ADMINISTRATIFS	617 998 XAF	942 €	\$ 1 224,77
2.4. FRAIS DE TELECOMMUNICATION	403 500 XAF	615 €	\$ 799,67
3. FRAIS DE DEPLACEMENTS	488 430 XAF	745 €	\$ 967,99
SOUS TOTAL	10 206 154 XAF	15 559 €	\$ 20 226,94

Une équipe professionnelle en action

Avec le lancement du projet, ESI Congo a pu rémunérer son chef de projet, Franck Mackoundi, membre fondateur de l'association et impliqué bénévolement dans les activités menées depuis 2008. Un Volontaire de Solidarité Internationale, en la personne de Rémi DJAN a pu également être recruté pour assurer la coordination du projet, l'administration et la représentation de l'association au Congo. Les compétences indéniables et la bonne entente de cette équipe ont permis un bon démarrage du projet Gorille à Loaka. De plus, des équipes de terrain constituées de chasseurs sensibilisés et formés ont permis d'assurer efficacement les recensements.

Ce tableau synthétique des dépenses révèle surtout la forte implication d'ESI Congo dans le projet Gorille à Loaka. En effet, les ressources humaines ainsi que les dépenses de nourriture et de matériel pour les recensements ont représenté ensemble près de 60% du budget total. Les frais administratifs pèsent 6% du budget, les frais de déplacement 5%, les frais de fonctionnement (dont le loyer) 29%.

LES ACTIONS POUR 2013

Les objectifs d'ESI Congo pour 2013 sont de :

- Mener à son terme la première phase du projet Gorille à Loaka d'ici fin juin 2013
- Lancer la 2ième phase du projet Gorille à Loaka pour garantir la pérennité des actions mise en œuvre en faveur de la préservation des Gorilles de Plaine de l'Ouest
- Poursuivre ses actions de sensibilisation pour la préservation de la biodiversité en République du Congo

Axe scientifique

- Poursuivre les **enquêtes sur les marchés de Pointe Noire**
- **Finaliser l'état des lieux** des indicateurs de présence de gorilles dans la zone et analyse des données collectées

Axe Education, information et sensibilisation

- **Continuer la sensibilisation** dans les écoles de Pointe-Noire et à Loaka
- **Organiser la journée du Gorille** : journée de sensibilisation ludique à Loaka
→ *Valorisation des chasseurs impliqués dans le recensement et matérialisation de l'engagement de Loaka dans la préservation des Gorilles*
- Mettre en place un premier **Plan de Chasse** simplifié sur la zone



Panneau éducatif pour le village de Loaka

Axe Coopérative des chasseurs

- Rassembler les chasseurs autour d'une **Charte pour la protection des Gorilles**
- Accompagner la **création de la coopérative des chasseurs**
- Identifier avec eux les **activités génératrices de revenus** alternatives à la chasse des espèces protégées
- Animer des **formations actions** sur la gestion de la coopérative

CONTACTS



Julia Lignères, Présidente d'ESI Congo
Mail : jligneres@gmail.com
Portable : (+33) 06 21 37 00 06

Franck Mackoundi, Chef de projet
Mail : franck.mackoundi@esi-congo.com
Téléphone : (+242) 05 538 99 75



Site internet : www.endangeredspeciesinternational.org

Page Facebook : www.facebook.com/esicongo